

Famille du média : **Médias spécialisés**
grand public

Périodicité : **Bimestrielle**

Audience : **N.C.**

Sujet du média : **Maison-Décoration**



Edition : **Septembre - octobre**
2023 P.210-218

Journalistes : **Caroline Tossan**

Nombre de mots : **1293**

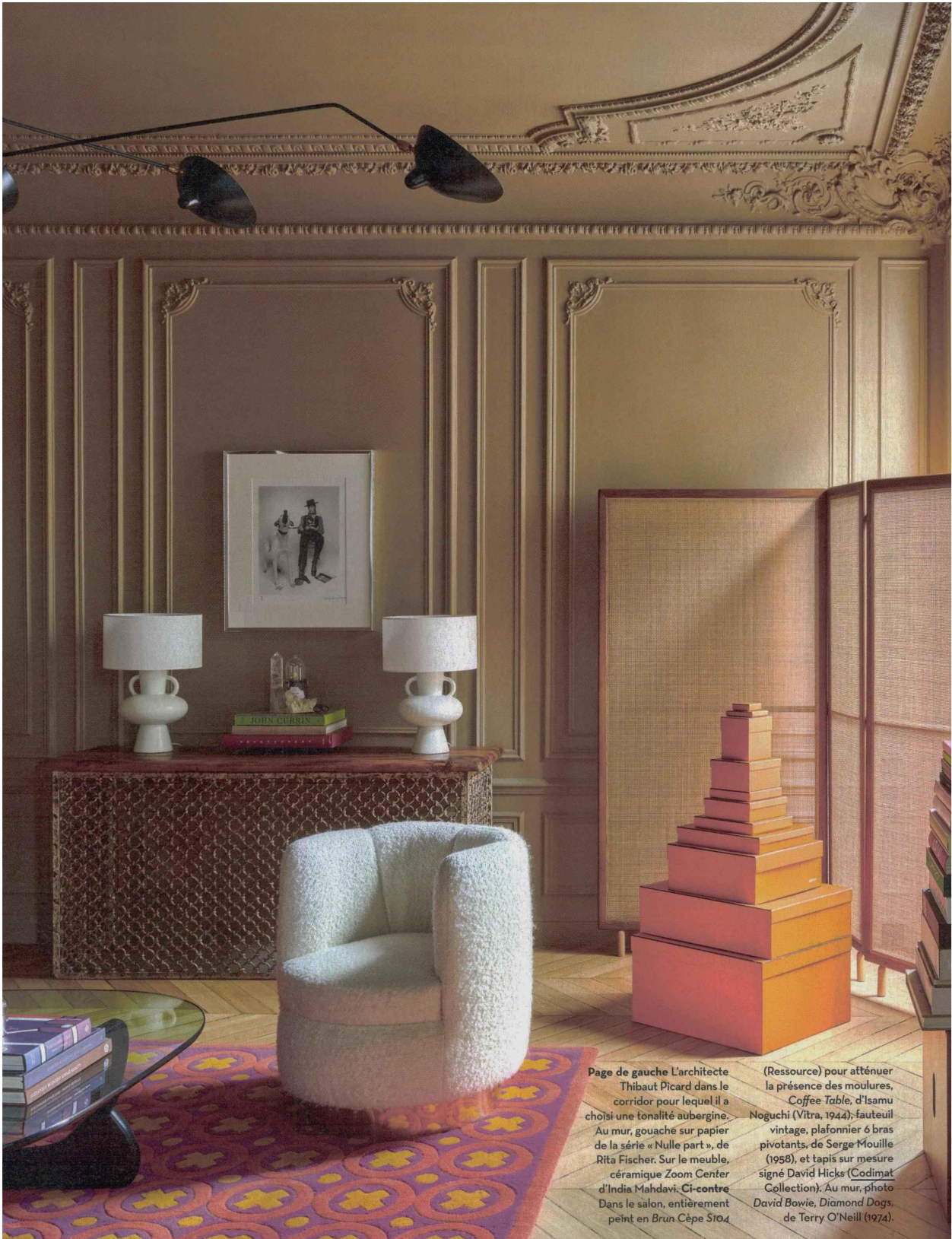
ID-HOME 1

À Paris L'haussmannien au masculin



L'architecte Thibaut Picard possède l'art de ranimer et de personnaliser des lieux en créant une palette de couleurs singulière. Cette fois-ci, la gageure consistait à revisiter un bel appartement XIX^e dans le quartier du Marais pour un client étranger amoureux du Paris classique, mais aussi de modernité.

Par **Caroline Tossan** / Photos **Didier Delmas**



Page de gauche L'architecte Thibaut Picard dans le corridor pour lequel il a choisi une tonalité aubergine. Au mur, gouache sur papier de la série « Nulle part », de Rita Fischer. Sur le meuble, céramique Zoom Center d'India Mahdavi. **Ci-contre** Dans le salon, entièrement peint en Brûn Cèpe S104

(Ressource) pour atténuer la présence des moulures, *Coffe Table*, d'Isamu Noguchi (Vitra, 1944); fauteuil vintage, plafonnier 6 bras pivotants, de Serge Mouille (1958), et tapis sur mesure signé David Hicks (Codimat Collection). Au mur, photo David Bowie, *Diamond Dogs*, de Terry O'Neill (1974).





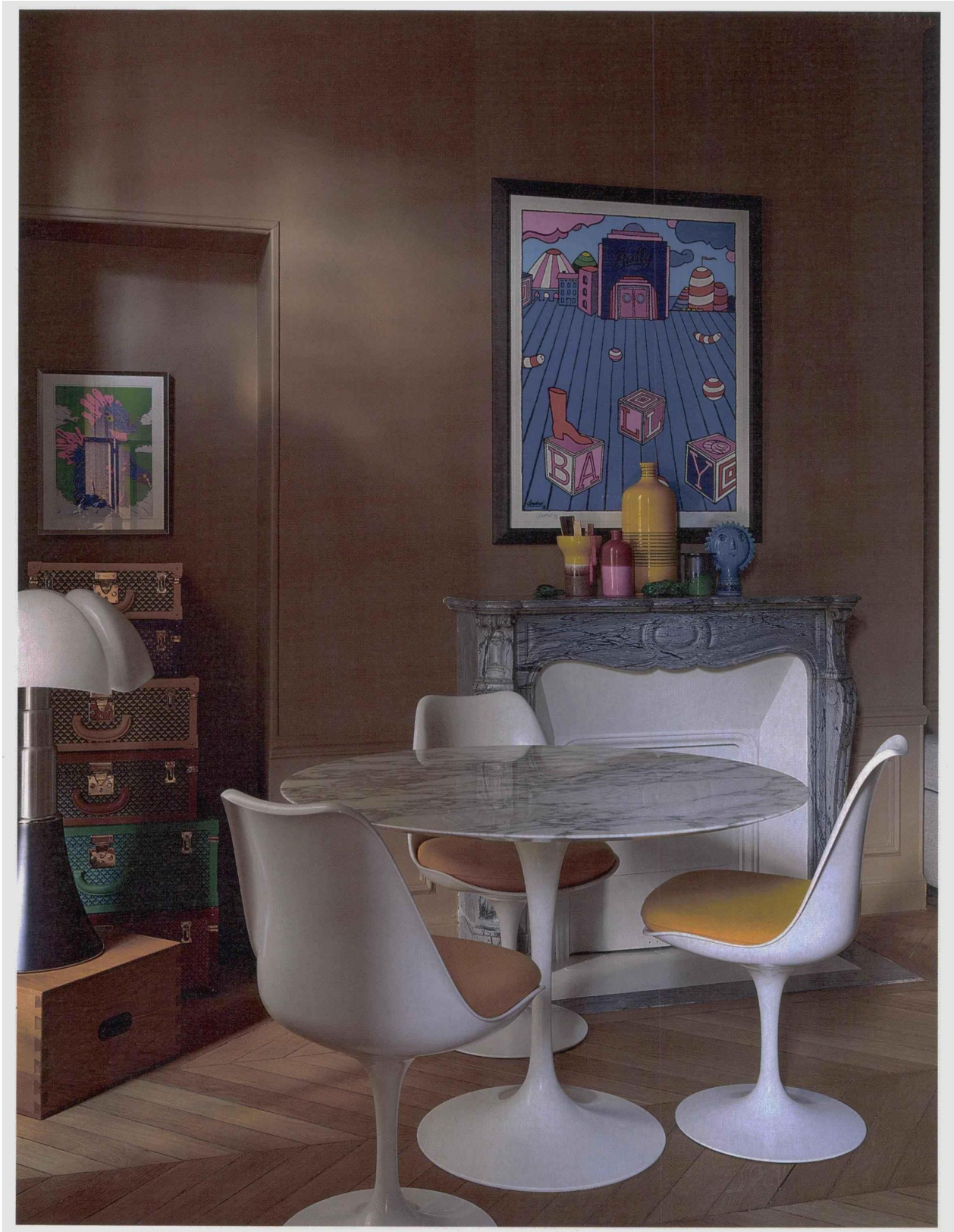
Une architecture traditionnelle dans un quartier historique et très animé de Paris, c'était le rêve de ce directeur artistique argentin, occupé à inventer l'esthétique contemporaine de la maroquinerie. Pour repenser cet appartement, il a fait appel à son ami Thibaut Picard, qui connaissait déjà ses goûts et sa collection de meubles modernistes. Sa demande ? Un lieu inspirant, mais qui repose les yeux de ce propriétaire abreuvé d'images dans un milieu soumis à des mutations constantes. L'architecte a donc joué les équilibristes, insufflant de la modernité tout en respectant les éléments authentiques. « Dans l'haussmannien, le plan est moins intéressant que les ornements, qui avaient été travaillés à l'époque pour compenser la disposition très rationnelle des pièces, explique Thibaut Picard. Mon client trouvait qu'il y avait un peu trop de moulures. Plutôt que de les supprimer, j'ai tout peint de la même couleur, du sol au plafond. Cela atténue leur présence, tout en conservant ces éléments de caractère importants. » Les trois pièces de réception en enfilade sur rue offrent l'atmosphère enveloppante d'une teinte marron glacé, virant presque au gris à certaines heures de la journée. Dans le salon, la couleur, ni trop sombre ni trop claire, rehausse le vert du canapé, le rose du tapis sur mesure et l'orange des boîtes Hermès disposées en pyramide. La teinte est illuminée à son tour par le blanc des lampes, des fauteils et de la cheminée, et chaque œuvre posée au mur se détache encore mieux. Les portes séparant le salon de la salle à manger ont été retirées, permettant au regard d'embrasser une perspective bordée de fenêtres. La cuisine, minimaliste et sophistiquée, occupe un seul côté de la salle à manger. Enfin, le bureau peut se transformer en chambre d'amis. Là encore, le choix de la tonalité révèle sa justesse. Sur le lit, les coussins en tapisserie ou brodés de fleurs multicolores répondent aux dessins pop encadrés et à la lampe *Snoopy* orange d'Achille et Pier Giacomo Castiglioni. Serge Mouille, Jean Prouvé, Isamu Noguchi, Eero Saarinen, Gae Aulenti... Les

Page de gauche Dans la cuisine-salle à manger, qui arbore le même Brun Cèpe STO4 (Ressource) que celui du salon et du bureau, EM Table et chaises Standard, de Jean Prouvé (Vitra). Au mur, photographie de la série « Car » de Guillaume Lavrut. Dans le bureau, chaise *Tulip*, d'Eero Saarinen (Knoll), lampe *Pipistrello*, de Gae Aulenti (Martinelli Luce), posée sur un tabouret *Cabanon LC14*, de Le Corbusier (Cassina). **Ci-dessus** Dans le salon, où l'unité de couleur crée une ambiance enveloppante tout en soulignant la perspective, fauteuil vintage. Sur la cheminée, vase *Découpage*, *Barre*, de Ronan et Erwan Bouroullec (Vitra), et lampe *Taccia*, d'Achille et Pier Giacomo Castiglioni (Flos). Au sol, tabourets *Cabanon LC14*, de Le Corbusier (Cassina).



1/ Dans le miroir du salon se reflète le plafonnier 6 bras pivotants, de Serge Mouille (1958). Sur la cheminée, vase *Découpage*, *Barre*, de Ronan et Erwan Bouroullec (Vitra), et lampe *Taccia*, d'Achille et Pier Giacomo Castiglioni (Flos). **2/** Dans la chambre principale, sur le pétrin chiné par le propriétaire, lampe *Agrafée double rotule*, de Serge Mouille (1958), et chaise de bureau conçue pour Chandigarh, de Pierre Jeanneret (années 50). Au mur, photo *Madonna Tokyo 1985*, de Kenji Wakasugi. **3/** Le corridor est meublé d'une bibliothèque chromée USM et d'un meuble USM Haller. Au mur, gouache sur papier de la série « Nulle part » de Rita Fischer. **4/** Dans le salon, canapé sur mesure (The Conran Shop), *Coffee Table*, d'Isamu Noguchi (Vitra, 1944), lampadaire droit, de Serge Mouille (1953), et tapis sur mesure signé David Hicks (Codimat Collection). **Page de droite** Dans la cuisine-salle à manger, *EM Table* et chaises *Standard*, de Jean Prouvé (Vitra). Lustre italien moderne *Pita*, dans le style Stilnovo. Au mur, photographies de la série « Car » de Guillaume Lavrut.







Dans le bureau aménageable en chambre d'amis, chaises et table *Tulip*, d'Eero Saarinen (Knoll), lampe *Pipistrello*, de Gae Aulenti (Martinelli Luce), posée sur un tabouret *Cabanon LCI*, de Le Corbusier (Cassina). Au mur, au-dessus de la cheminée, œuvre d'André Saraïva. Le lit est agrémenté de coussins signés Josef Frank, lampe à poser *Snoopy*, d'Achille et Pier Giacomo Castiglioni (Flos). Au-dessus du lit, sérigraphie *Letter P (Green Variant)*, de Ben Eine.



grandes signatures du design scandent les pièces de réception. Tandis que des photos d'icônes, tels David Bowie, Jane Birkin, Carine Roitfeld... ornent les murs. Axe central de l'appartement, le corridor est devenu une pièce à part entière. « *J'aime bien donner une utilité aux zones pauvres*, explique Thibaut Picard. *Ici, nous avons élargi le couloir, de façon à y aménager un dressing d'un côté et une bibliothèque de l'autre. Mon client possède de nombreux ouvrages d'art, mais ne souhaite pas les avoir sous les yeux dans le salon, car ils lui rappellent trop ses journées de travail.* » L'entrée s'ouvre désormais sur un vaste couloir couleur aubergine meublé d'une bibliothèque chromée USM dont les livres sur Christian Dior, Azzedine Alaïa ou Richard Avedon renseignent sur la personnalité du propriétaire. L'éclairage se reflète dans la peinture laquée, animant ainsi l'espace qui conduit à la chambre principale, presque monacale, d'un brun monochrome où murs, plafond et dressing semblent se confondre. Les moulures ont cette fois disparu, créant un pétrin rustique de toute perturbation. En suivant la même inspiration, le client a disposé un pétrin rustique à la silhouette dépouillée à côté d'un fauteuil années 50 signé Pierre Jeanneret, en teck et en rotin, sous la photo d'une autre muse : Madonna. Deux lampes minimalistes en laiton encadrent le lit d'un éclat précieux. Le jaune d'or de deux tables de nuit USM jouent l'ombre et la lumière avec le velours vert sourd de la tête de lit et le motif écossais du plaid. Par la porte entrouverte, un buffet USM vert leur répond, posé contre le mur violet du couloir. La salle de bains de la suite est la pièce la plus claire. Sur ses murs crème se détache un plan en marbre noir et blanc. Les façades crénelées du meuble-vasque ont été dessinées sur mesure par Thibaut Picard. La robinetterie en laiton brut prendra, elle, une jolie patine avec le temps. Brun, marron glacé, aubergine, pour ce projet l'architecte a mis sur une palette résolument masculine. Un choix judicieux qui marie parfaitement classicisme et modernité. ©

1/ Dans la chambre principale, d'un brun chaud *Drab 290* (Farrow & Ball), lit réalisé sur mesure (The Conran Shop), lampe *Thin Task*, design Peter Bristol/ Juniper (Triode), posée sur une table de chevet USM Haller *M54*. En arrière-plan, dans le couloir couleur aubergine, se détache un meuble-vasque a été dessiné par Thibaut Picard. Miroir Gio Ponti. Lampe vintage.