

Famille du média : **Médias spécialisés**
grand public

Périodicité : **Bimestrielle**

Audience : **N.C.**

Sujet du média : **Maison-Décoration**



Edition : **Septembre - octobre**

2023 P.129-135

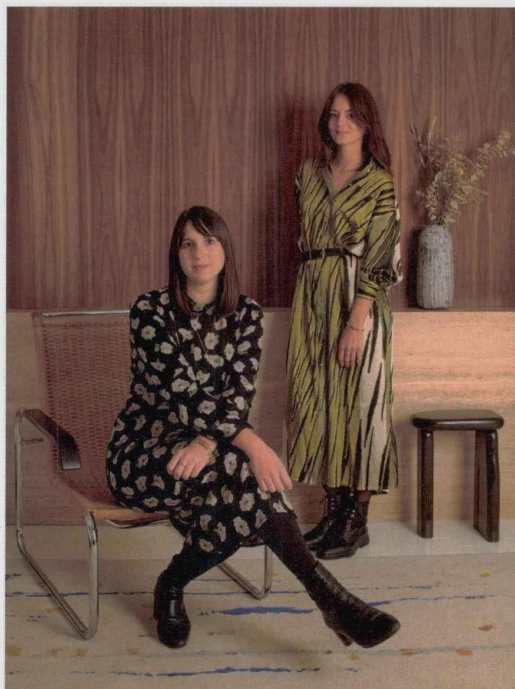
Journalistes : **MADELEINE**

VOISIN

Nombre de mots : **717**

TRIBU PARIS

ODYSSÉE DE L'ESPACE



Paris, 6^e arrondissement. *Rebecca Benichou* et *Florence Jallet*, fondatrices de *Batiik Studio*, ont métamorphosé un vaste appartement haussmannien en foyer coloré et chaleureux, au diapason de l'air du temps.

TEXTE : MADELEINE VOISIN — PHOTOS : ALICE MESGUICH — PORTRAIT : ARNAUD GIACOMINI

Un parquet en point de Hongrie, des poutres apparentes, une cheminée dans le salon, des moulures, de beaux volumes et, surtout, une lumière vertigineuse qui se déverse sur cet appartement traversant à toute heure du jour. Un bijou où ont élu domicile un couple et leurs deux jeunes enfants.

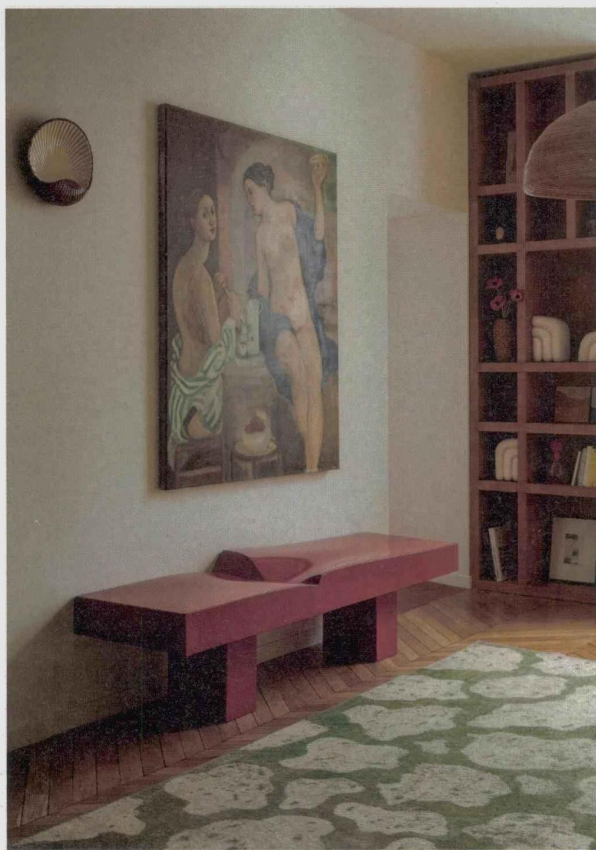
Après avoir acquis le bien juste au-dessus et passé quelques années à expérimenter ce nouveau lieu de vie, le couple décide de confier l'agrandissement et le réagencement de leur intérieur à Batiik Studio. Rebecca Benichou et Florence Jallet, à la tête de cette agence d'architecture d'intérieur et de design basée dans la capitale, se souviennent du chic parisien imprégnant ces 135 m² qu'elles se sont plu à transformer, twister, colorer, en y apportant une touche

joyeuse, contemporaine et chaleureuse. Pièce maîtresse, la cuisine, d'où le blanc est totalement absent : *"Il est rare que des clients prennent le risque de peindre tous les murs d'une pièce si importante en bleu. Surtout que nous avons choisi une nuance différente d'azur pour le plafond, où nous avons posé des poutres laissées apparentes pour lui donner plus de cachet. Sans compter les verts du marbre et de la pierre de lave émaillée utilisés pour l'îlot central, la crédence et le plan de travail, et celui, plus clair, de la verrière. À cela s'ajoute la teinte écarlate des carreaux de terre cuite, rappelant les tomettes typiques de l'haussmannien que nous avons remises au goût du jour en les préférant carrées. Et cela fonctionne! L'espace, très beau, dégage une véritable aura."*

Chaque pièce, très singulière, possède sa propre atmosphère. Le bureau-chambre d'ami à la moquette

À gauche, banc de François Cante-Pacos (galerie Yves Gastou), œuvre de Beau Gabriel (galerie Maestria). À droite, lampadaire de Marie & Alexandre (galerie Signé) et applique de Guy Bareff. Au fond, chaise provenant de la galerie Yves Gastou.

Page de droite, vase bleu de Samantha Kerdine, La Romaine Editions. Sculpture rose d'Amélie Caussade. Applique de Jean Roger (The Invisible Collection).



Photos : Alice Mesquich



Autour de la table basse de François Cante-Pacos (galerie Yves Gastou), fauteuil orange de Holloway Li for Uma et table d'appoint d'Agnst Design (les deux, Goodmoods). Coussins Élitis.



Photo : Alice Mesguich



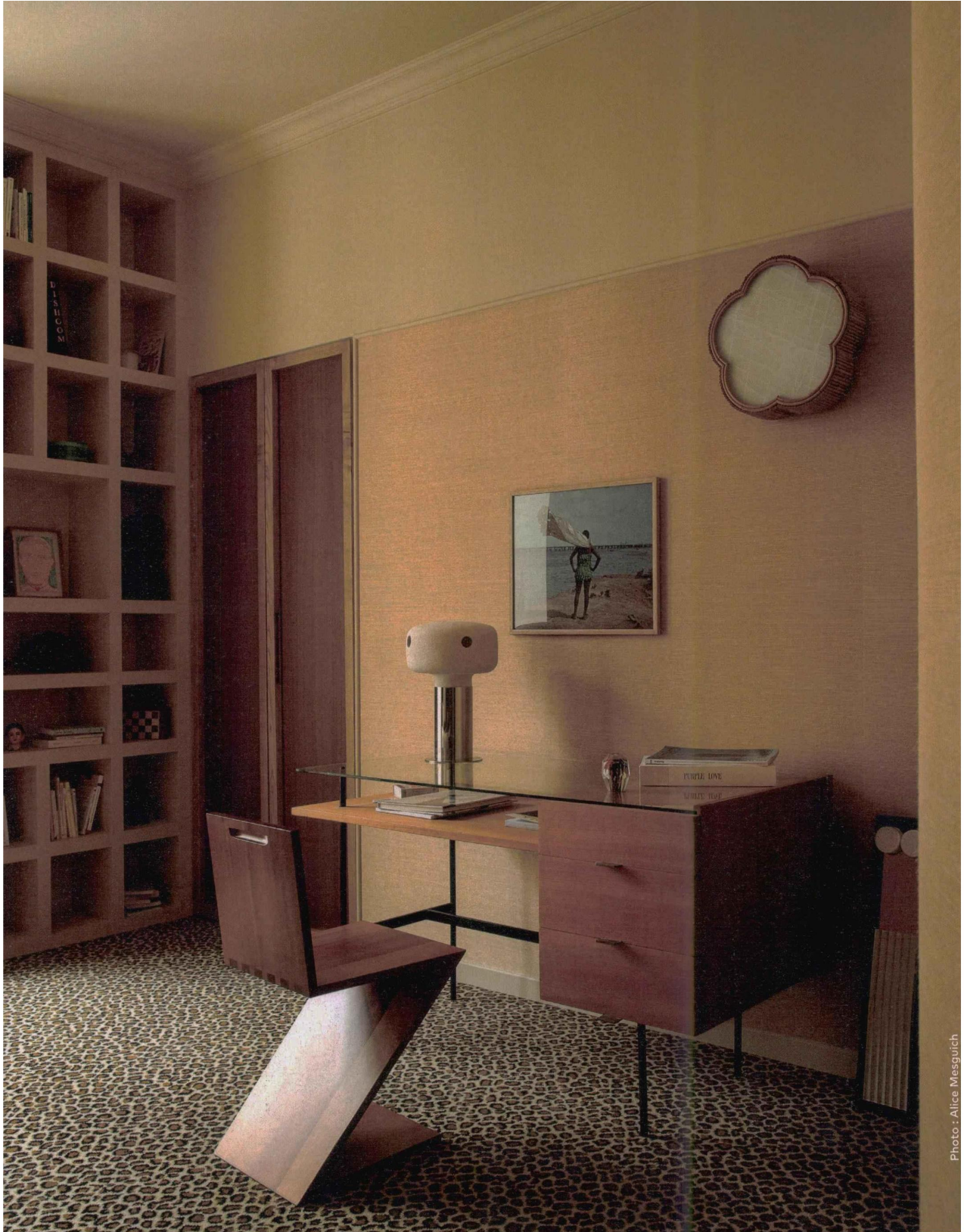


Photo : Alice Mesguich

Les bibliothèques de la chambre ont été dessinées par Batiik Studio. Tenture murale et coussins, Élitis. Vase GoJu Ceramics (Goodmoods).

Page de gauche, moquette "Léopard" signée Madeleine Castaing, Codimat. Chaise "Zig Zag" de Gerrit Rietveld. Lampe de table d'Hiroshi Ohno. Applique "Hibiscus" d'India Mahdavi.

au motif léopard oscille ainsi entre modernisme et film de gangster. La salle de bains non plus n'est pas en reste. *"Nous aimons beaucoup imaginer les baignoires, confie Florence. Celle-ci, taillée dans un bloc de marbre – tout comme la vasque –, est assez impressionnante! De manière générale, nous privilégions le sur-mesure et dessinons beaucoup d'éléments nous-mêmes."* À l'instar des bibliothèques installées dans la chambre principale, et qui séparent la partie nuit du dressing. Les niches, les cannelures et l'utilisation de deux teintes de bois constituent le fil rouge permettant à l'appartement de conserver une unité.

Quant à la circulation, elle a été entièrement repensée afin d'ouvrir l'espace. Outre quelques éléments, dont le parquet, les poteaux de la vaste entrée et la cheminée du salon, rien

n'est d'origine. Une *tabula rasa* qui vaut aussi pour le mobilier : préférant prendre leur temps, le couple y a vécu trois ans comme s'il venait de poser valises et cartons et n'a rien conservé des meubles qu'il possédait. Rebecca et Florence ont ainsi sélectionné tous les luminaires, de la boule magistrale en papier washi d'Isamu Noguchi à l'applique "Hibiscus" signée India Mahdavi, en passant par des modèles vintage. *"Au vu de la surface, nous avons préféré des lampes imposantes, en mélangeant les styles et les époques, les signatures et les créations anonymes."* Un pari réussi pour le duo qui infuse sa patte dans chaque nouveau projet. Sa première et très réussie collection de mobilier, baptisée "Dans le sillage de Nérée", ode aux vacances et à la Méditerranée, est à découvrir à la rentrée. ●



Photo : Alice Mesguich